

RAP
PORT
2017

SYCOMORE WAY

AS AN INVESTOR

NOTRE DÉMARCHE D'INVESTISSEUR RESPONSABLE
SYCOMORE PARTNERS

Rapport publié le 30 juin 2018 portant sur le fonds Sycomore Partners et répondant aux exigences de l'Article 173-VI de la loi n°2015-992 du 17 août 2015 relative à la transition énergétique pour la croissance verte au titre de l'année 2017.



SYCO
MORE
am

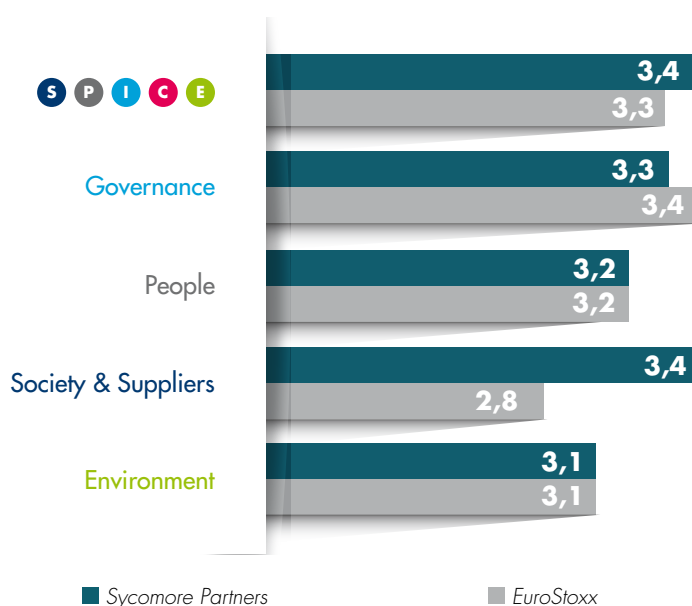
Le présent rapport concerne le fonds Sycomore Partners, fonds d'intégration « développement durable » systématique. Il est à lire conjointement avec le rapport *Sycoway as an Investor* de Sycomore AM. Ce rapport présente comment nos analyses des entreprises impactent la gestion du fonds et les performances de développement durable de nos investissements sur l'année 2017. Il répond aux exigences de l'Article 173-VI de la loi n°2015-992 du 17 août 2015 relative à la transition énergétique pour la croissance verte. Pour plus d'information sur les méthodes et moyens déployés pour l'analyse en matière de développement durable des entreprises de notre univers d'investissement, consulter le rapport *Sycoway as an Investor* de Sycomore AM.

01 | Performance de développement durable du fonds SYCOMORE PARTNERS

Le fonds Sycomore Partners fait partie des fonds intégrant systématiquement les enjeux du développement durable à travers notre modèle d'analyse fondamentale des entreprises. En revanche, le fonds n'est pas sélectif sur des critères de développement durable, ce qui signifie que son univers d'investissement n'est pas défini par des filtres développement durable additionnels.

Nous apprécions la performance « développement durable » de nos investissements notamment au travers de notre modèle d'analyse fondamentale SPICE⁽¹⁾. Au 31 décembre 2017, les notes SPICE pondérées des investissements au sein du fonds Sycomore Partners sont supérieures à celles de l'EuroStoxx :

Les
NOTES
SPICE



La légère sous-performance du fonds sur la gouvernance est liée à une surreprésentation des sociétés de moyennes capitalisations dans le fonds par rapport à l'indice. En effet, les sociétés plus petites sont souvent moins performantes, sur les dispositifs assurant l'équilibre des pouvoirs.

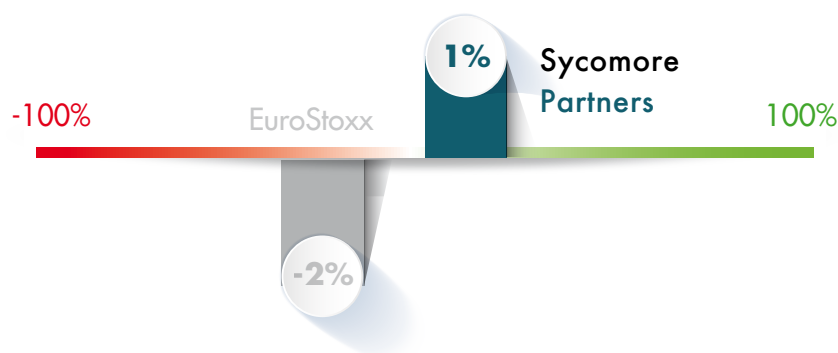
(1) SPICE pour Society & Suppliers, People, Investors, Clients et Environment. Pour plus d'information sur notre modèle d'analyse fondamentale, consulter [notre politique d'intégration ESG](#).

La NEC

L'ÉVALUATION ENVIRONNEMENTALE

Nous apprécions l'alignement de nos investissements à la transition énergétique et écologique à travers la Net Environmental Contribution®. Au 31 décembre 2017, la NEC⁽¹⁾ du fonds Sycomore Partners était de +1% contre -2% pour l'EuroStoxx.

NET ENVIRONMENTAL CONTRIBUTION



02 | Notre ENGAGEMENT et NOS VOTES en assemblées générales

Le dialogue avec les entreprises est pour nous un élément clé de notre rôle d'investisseur :

- ▶ Dans le cadre de nos analyses, nous attachons une importance particulière aux rencontres avec le management et aux visites de sites. L'objectif est de connaître au mieux l'entreprise à travers la réalité de ses activités et la vision de ses dirigeants.
- ▶ Dans le cadre de nos votes en assemblées générales, nous échangeons avec les entreprises sur nos intentions de vote et les informons de notre politique de vote et des bonnes pratiques que nous souhaitons soutenir. Nous participons également physiquement à certaines assemblées générales.

Ces échanges sont l'occasion de partager les meilleures pratiques, en particulier sur les enjeux de gouvernance, de droits humains, sociaux, sociétaux et environnementaux. Nous encourageons les entreprises à prendre en compte ces enjeux, au cœur de la stratégie de l'entreprise et à plus de transparence sur les moyens mis en place et résultats obtenus.

Pour plus d'information, consulter [notre politique d'engagement](#).

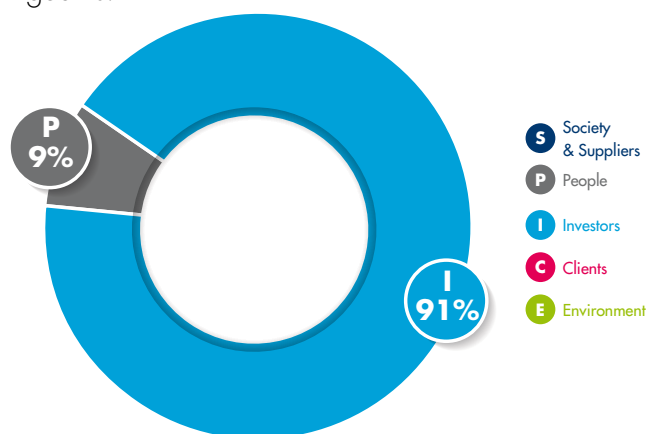
DIA LO GUE

(1) Net Environmental Contribution® : développée par Sycomore AM avec I Care&Consult et Quantis, la NEC mesure pour chaque activité et sur une échelle de -100% à +100% le degré d'alignement de son modèle économique avec la transition énergétique et écologique et avec les objectifs de lutte contre le réchauffement climatique.

02 | Notre ENGAGEMENT et NOS VOTES en assemblées générales

Nos ENGAGEMENTS

En 2017, nous avons formalisé et partagé 22 axes d'amélioration auprès de 8 entreprises en portefeuille (voir répartition ci-dessous). Parmi ces engagements, 19 ont été communiqués à l'occasion de la préparation des assemblées générales. 91% de ces engagements ont traité de sujets de gouvernance et en particulier de rémunération des dirigeants.



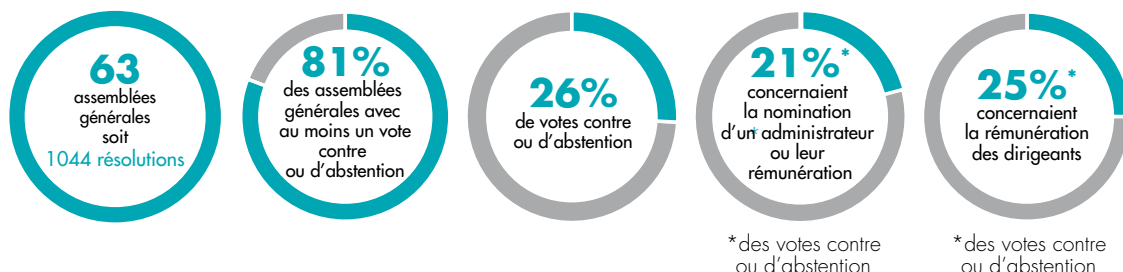
9% des axes d'amélioration proposés en 2017 ont traité des sujets de capital humain. A titre d'exemple, notre engagement avec Direct Energie a consisté à lui proposer de participer à un projet pilote de calcul de son Indice de Qualité Humaine conçu par le cabinet de conseil Better Human. La première phase consistait à récolter et évaluer des indicateurs sociaux plus spécifiques que les indicateurs habituellement communiqués. Les résultats de cette évaluation se sont montrés satisfaisants et Direct Energie prévoit éventuellement de les compléter par une enquête d'engagement de ses collaborateurs.

La liste des entreprises avec lesquelles nous avons engagé un dialogue est disponible en annexe. Pour d'autres exemples d'actions d'engagement, consulter le rapport *Sycoway as an Investor* de Sycomore AM.

NOS VOTES EN ASSEMBLÉES GÉNÉRALES

Nous votons activement aux assemblées générales (AG) de l'ensemble des entreprises en portefeuille.

En 2017, nous avons ainsi voté à 100% des AG des entreprises en portefeuille, soit :



LISTE DES ENTREPRISES DU FONDS SYCOMORE
PARTNERS AUXQUELLES NOUS AVONS PROPOSÉ
DES AXES D'AMÉLIORATION EN 2017

Entreprises	Parties prenantes SPICE abordées
Chargeurs	Investors - Governance, People I P
Direct Energie	People P
Elior	Investors - Governance I
Elis	Investors - Governance I
Kaufman	Investors - Governance I
Korian	Investors - Governance I
Maisons du Monde	Investors - Governance I
Technicolor	Investors - Governance I