

RAPPORT D'INVESTISSEUR RESPONSABLE

SYCOWAY AS AN INVESTOR

SYCOMORE INCLUSIVE JOBS

RAPPORT A FIN JUIN 2021

Rapport publié en juillet 2021 portant sur le fonds Sycomore Inclusive Jobs au 30 juin 2021.

SYCOMORE ASSET MANAGEMENT

Introduction

Le présent rapport concerne **le fonds Sycomore Inclusive Jobs, fonds de sélection « développement durable », en cours de labélisation Investissement Socialement Responsable (label ISR, créé et soutenu par le ministère français de l'Economie et des Finances). Il est à lire conjointement avec [le rapport Investisseur responsable de Sycomore AM](#)**. Ce rapport détaille les critères de développement durable pris en compte dans la gestion du fonds et les performances de développement durable de nos investissements au 30 juin 2021.

Le présent rapport répond aux exigences du label ISR en matière de reporting de performances environnementales, sociales, de gouvernance et de droits humains.

Il complète le [Code de transparence AFG-FIR-Eurosif](#) des fonds actions labélisés ISR qui détaille les méthodes et moyens déployés pour la gestion ISR. Dans un souci de cohérence, il tient également compte des exigences de l'Article 173-VI de la loi n°2015-992 du 17 août 2015 relative à la transition énergétique pour la croissance verte. Sycomore AM a choisi de publier un tel rapport pour tous ses fonds labélisés ISR.

Pour plus d'information sur les méthodes et moyens déployés pour l'analyse en matière de développement durable des entreprises de notre univers d'investissement, consulter [le rapport Investisseur responsable de Sycomore AM](#).

Sommaire

Sommaire	2
1. Sycomore Inclusive Jobs, un fonds en cours de labélisation ISR.....	4
2. Performance développement durable du fonds.....	6
Les notes SPICE.....	6
La Contribution Sociétale	7
The Good Jobs Rating	7
La Net Environmental Contribution	8
La croissance des effectifs sur 3 ans.....	8
La féminisation du comité exécutif	9
La mise en place de politique en matière de droits humains	10
L'empreinte carbone	11
Annexe - Inventaire des entreprises investies au sein du fonds Sycomore Inclusive Jobs au 30.06.2021	12

Le FCP n'offre aucune garantie de rendement ou de performance et présente un risque de perte en capital. Avant d'investir, consultez le DICI de l'OPCVM disponible sur notre site internet www.sycomore-am.com. Les indicateurs reposent sur les dernières données publiées par les entreprises (2020 ou 2019 pour la plupart). Les performances ESG présentées sont celles des entreprises dont les actions figuraient à l'actif net du fonds et ne représentent donc pas une contribution directe du fonds à ces performances. Le Label ISR, créé et soutenu par le ministère des Finances, permet l'identification de placements responsables et durables pour les épargnants. Il vise à guider les investisseurs mais n'offre pas de garantie du capital investi et n'atteste pas de la qualité de la gestion mise en œuvre au travers du fonds.

1. Sycomore Inclusive Jobs, un fonds en cours de labélisation ISR

UN FONDS INTEGRANT DES CRITERES DE DEVELOPPEMENT DURABLE DANS SES DECISIONS D'INVESTISSEMENT

Créé en mai 2021 et en cours de labélisation ISR, le fonds Sycomore Inclusive Jobs, vise d'une part, une performance supérieure à celle de l'indice Euro Stoxx Total Return sur un horizon minimum de cinq ans (dividendes réinvesties) et, d'autre part, la génération d'impacts¹ sociaux et environnementaux positifs en lien avec les Objectifs de Développement Durable des Nations Unies (ODD). Plus précisément, le fonds cherche la création d'emplois durables selon trois axes : quantité, qualité et inclusion, empreinte géographique. Ainsi, le fonds vise une performance supérieure à son indice de référence sur l'indicateur « Good Jobs Rating ».

Cette recherche d'impacts sociaux et environnementaux positifs se concrétise à trois niveaux :

- **Intentionnalité** - La sélection des valeurs dépend d'indicateurs développés pour qualifier et quantifier la contribution sociétale de l'entreprise à travers l'emploi (Good Jobs Rating) ses produits et services (Net Environmental Contribution et Contribution Sociétale des produits et services) et ses pratiques de développement durable (note SPICE²). En cohérence avec la thématique du fonds, la principale métrique de sélection est le « Good Jobs Rating » qui vise à évaluer, sur une échelle de 0 à 100, la capacité globale d'une entreprise à créer des emplois durables et de qualité, pour tous, et particulièrement dans les zones – pays ou régions – où l'emploi est relativement limité et donc nécessaire pour un développement durable et inclusif. Le détail de la méthodologie Good Jobs Rating est disponible sur le site de Sycomore AM, sur la page [Notre démarche responsable](#).
- **Additionnalité** - Nos actions d'engagement actionnarial visent à contribuer à l'amélioration des pratiques des entreprises sur ces thématiques. De plus, le fonds investit en permanence entre 5% et 10% de son actif net en parts du Fonds Commun de Placement à Risque solidaire Sycomore Impact Emploi by Inco. Ce FCPR vise à investir dans des entreprises et organismes actifs dans la création d'emplois inclusifs. Ces entreprises et ces associations, non cotées, sont sélectionnées pour bénéficier des investissements du fonds lorsqu'elles emploient des personnes en difficulté d'accès à l'emploi, ou créent de l'emploi au sein de zones géographiques, urbaines ou rurales, économiquement défavorisées. Le Fonds a vocation à investir, au moins 40% de ses actifs dans des titres non cotés émis par des entreprises solidaires d'utilité sociale (ESUS) au sens de l'article L. 3332-17-1 du code du Travail.
- **Mesure d'impact** - L'évaluation de l'impact du fonds repose sur une métrique principale, le « Good Jobs Rating », qui permet de calculer la contribution sociétale à travers l'emploi. Cette métrique est intégrée au pilier Society de SPICE. Deux autres métriques développées par Sycomore AM, la Net Environmental Contribution (NEC) et la Contribution sociétales des produits et services (CS) sont utilisées pour évaluer l'impact environnemental et sociétal des entreprises dans le portefeuille. De plus, pour la part solidaire du fonds, des mesures d'impacts spécifiques sont utilisées (nombre d'emplois créés pour des personnes ayant des difficultés d'accès à l'emploi, nombre de personnes réinsérés sur le marché de l'emploi traditionnel, ...).

Sans contrainte de secteur, de style ou de taille de capitalisation, le fonds investit sur des valeurs dont les sociétés ont leur siège social en Europe qui affichent une décote significative selon notre analyse. En fonction des anticipations du gérant, une part significative peut être accordée aux valeurs de petite capitalisation. Les entreprises éligibles sont sélectionnées selon un processus d'investissement rigoureux et une analyse intégrée qui s'appuie sur notre modèle SPICE décrit dans notre politique d'intégration des enjeux Environnementaux, Sociaux et de Gouvernance (ESG)³.

¹ Le fonds, à travers un processus d'investissement responsable sélectif, vise à investir dans des sociétés contribuant à des impacts environnementaux et/ou sociaux positifs. Il ne peut néanmoins être qualifié d'« impact investing ».

² SPICE pour Society&Suppliers, People, Investors, Clients et Environment. Pour plus d'information sur notre modèle d'analyse fondamentale, consulter [notre politique d'intégration ESG et d'engagement actionnarial](#).

³ Notre politique d'intégration ESG et d'engagement actionnarial est disponible sur [notre site](#).

En cohérence avec l'objectif du fonds, l'univers éligible est construit en appliquant les filtres d'exclusion et de sélection ESG suivants :

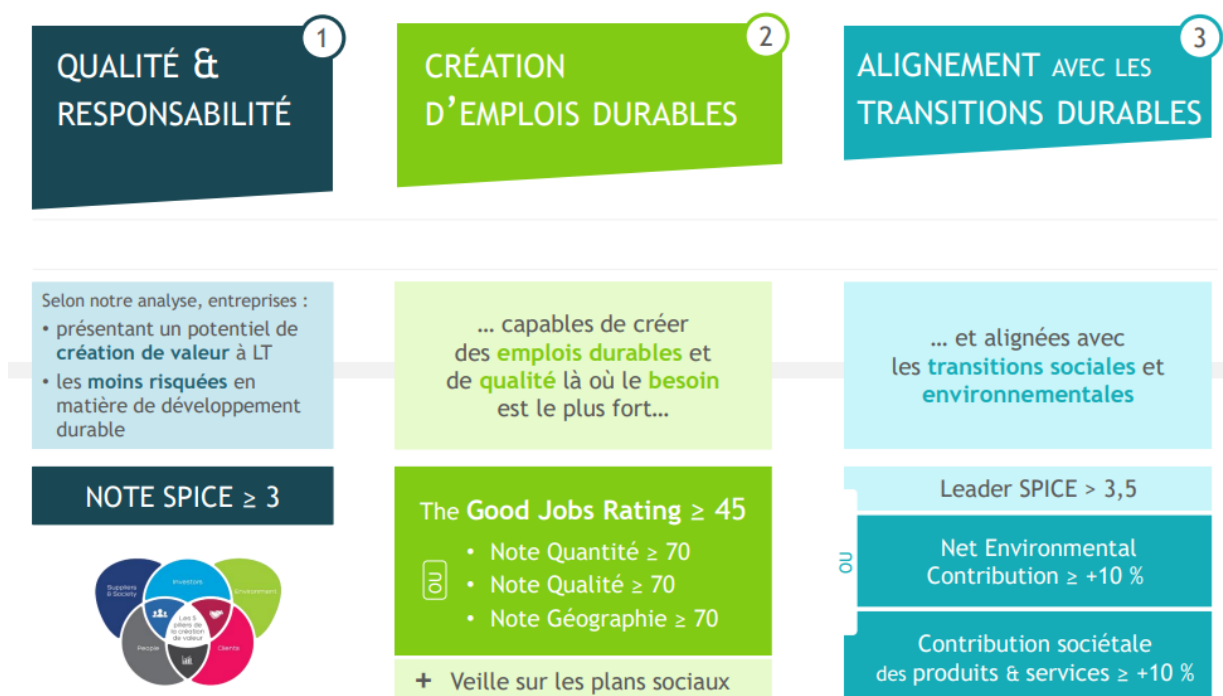
- Un filtre d'exclusion des principaux risques ESG : le filtre d'exclusion permet d'écarter les entreprises présentant des risques en matière de développement durable qui affectent négativement les parties prenantes d'une entreprise et remettent en cause sa compétitivité. Une société est ainsi inéligible au fonds si elle est impliquée dans des activités exclues par notre politique d'exclusion ISR pour leurs impacts sociaux ou environnementaux controversés, a une note SPICE strictement inférieure à 3 sur 5.
- Un filtre de sélection des principales opportunités ESG : le choix de trois critères de sélection permet de favoriser les entreprises présentant un alignement avec les objectifs de développement durable et plus particulièrement avec la création d'emplois durables, notamment sur la quantité, la qualité et l'empreinte géographique des emplois créés :
 - Mesurer la contribution sociétale des produits & services (selon les ODD 1, 10, 3, 8, 9)
 - Mesurer la capacité des entreprises à créer des emplois durables (Good Jobs rating) ;
 - Mesurer la contribution environnementale des entreprises (NEC), en ligne avec les ODD, l'Accord de Paris et la taxonomie européenne

Ainsi, la société doit respecter les critères suivants :

1/ Note SPICE \geq 3/5

2/ Good Jobs Rating \geq 45 OU \geq 70 sur une dimension (Quantité, Qualité ou Géographie)

3/Contribution environnementale nette (NEC) \geq +10% OU Contribution sociétale des produits et services \geq +10% OU leader SPICE (Note SPICE $>$ 3.5/5)



Pour plus d'information, consulter le [Code de transparence AFG-FIR-Eurosif](#) du fonds Sycamore Inclusive Jobs. Les principales caractéristiques du fonds sont disponibles sur [notre site](#).

2. Performance développement durable du fonds

La performance en matière de développement durable est appréciée à travers :

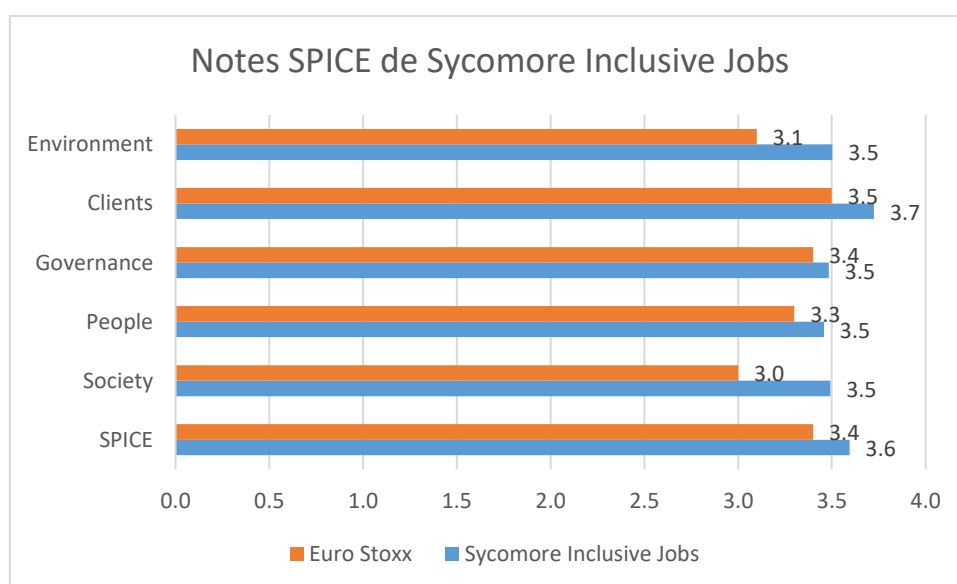
- Des indicateurs développés par Sycomore AM : la note SPICE, la contribution sociétale, le Good Jobs Rating, la Net Environmental Contribution ;
- D'autres indicateurs ESG : la croissance des effectifs, la féminisation du comité exécutif, la mise en place de politique en matière de droits humains et l'empreinte carbone.

Certains de ces indicateurs ne sont pas nécessairement liés aux critères de sélection du fonds et peuvent donc varier en fonction des entreprises en portefeuille.

Les notes SPICE

Nous apprécions la performance de développement durable de nos investissements notamment à travers de notre modèle d'analyse fondamentale SPICE.

Au 30 juin 2021, les notes SPICE pondérées des investissements en titres émis par des entreprises au sein du fonds Sycomore Inclusive Jobs sont supérieures à la moyenne de 3/5 (les notes SPICE étant comprises entre 1 et 5/5)⁴. A fin juin 2021, la note SPICE du fonds Sycomore Inclusive Jobs (3.6/5) est soutenue par des émetteurs dont les activités sont sur des marchés porteurs compte-tenu de leur positionnement sociétal ou environnemental, à l'instar du domaine de l'énergie renouvelable avec Neoen (producteur d'énergies renouvelables), du domaine médical avec Sartorius (fournisseur d'équipements de services pour l'industrie biopharmaceutique) et de la livraison de repas avec HelloFresh.



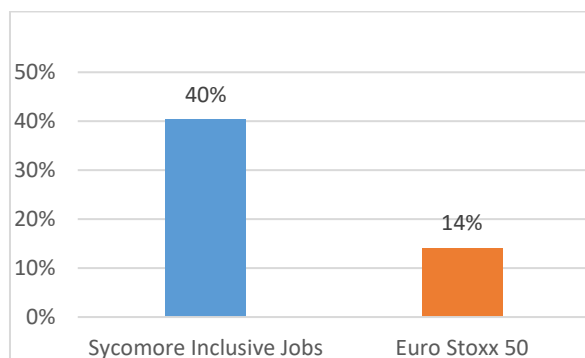
Ces notes couvrent l'ensemble des titres actions détenus en portefeuille au 30 juin 2021, soit un taux de couverture de 100%. Le taux de couverture de l'Euro Stoxx en nombre et en poids est de 99%⁵.

⁴ Source : Sycomore AM, sur la base de données publiées par les entreprises. Pour plus d'information sur notre modèle d'analyse fondamentale, consulter notre politique d'intégration ESG et d'engagement actionnarial sur [notre site](#).

⁵ La composition de l'indice de référence est au 31/12/2020.

La Contribution Sociétale

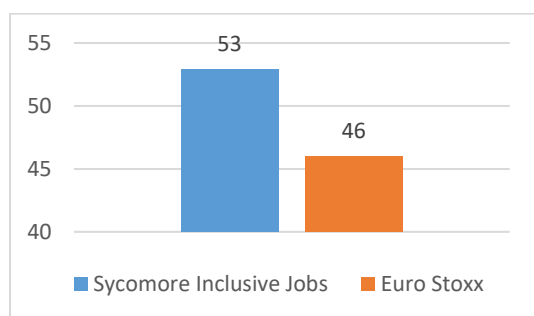
La performance en développement durable est évaluée grâce à notre analyse de la Contribution Sociétale des investissements. A travers une revue du chiffre d'affaires de l'entreprise, nous évaluons la contribution de chaque activité aux priorités sociétales, notamment celles définies par les 17 Objectifs de Développement Durable des Nations Unies (ODD), feuille de route commune des acteurs publics et privés à horizon 2030. Fin juin 2021, la Contribution Sociétale du fonds Sycomore Inclusive Jobs était de 40%, contre 14%⁶ pour l'Euro Stoxx 50⁷. A la fin juin 2021, la Contribution Sociétale du fonds est soutenue par des émetteurs du domaine médical, à l'instar de BioMérieux ou Korian, ou du domaine de la valorisation des déchets tels que Carbios.



Taux de couverture	Euro Stoxx 50	Sycomore Inclusive Jobs
En nombre	100%	100%
En poids	100%	100%

The Good Jobs Rating

Sur l'emploi, le Good Jobs Rating : nous apprécions la contribution sociétale en tant qu'employeur au travers du Good Jobs Rating, métrique développée avec The Good Job Economy. Cette métrique nous permet d'évaluer la capacité d'une entreprise à créer des opportunités d'emplois durables et de qualité, pour tous, et particulièrement dans les zones – pays ou régions – où l'emploi est relativement limité et donc nécessaire pour un développement durable et inclusif. Au 30 juin 2021, le Good Jobs Rating du fonds Sycomore Inclusive Jobs était de 53/100, contre 46/100 pour l'Euro Stoxx⁸. La performance du fonds dans cet indicateur est soutenue par des émetteurs dont les activités sont dans des marchés porteurs, tels que le domaine de la valorisation des déchets avec Seche Environnement, le domaine des énergies renouvelables à l'instar d'Energiekontor AG, ou encore la livraison de repas avec HelloFresh.



Taux de couverture	Euro Stoxx	Sycomore Inclusive Jobs
En nombre	59%	100%
En poids	86%	100%

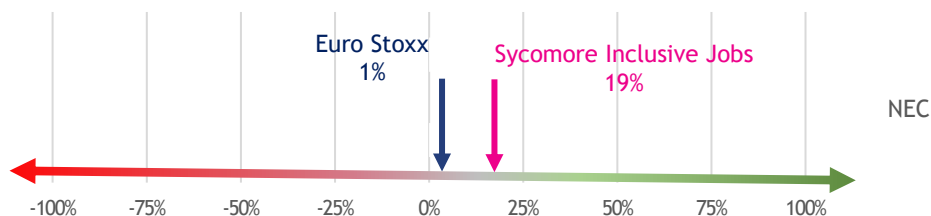
⁶ Source : Sycomore AM, à partir des données publiées par les entreprises. Plus d'informations sur la méthodologie disponibles dans notre [Stratégie Capital Sociétal](#).

⁷ La métrique étant en cours de déploiement sur les valeurs non investies de l'indice de référence du fonds (DJ EuroStoxx Total Return) composé d'environ 300 valeurs, la CS des produits et services de l'Euro Stoxx 50 est présentée pour cette première publication à titre indicatif. La composition de l'indice de référence est au 31/12/2020.

⁸ Source : les données portant sur la dimension « quantité » proviennent des rapports publiés par les entreprises. Les données sectorielles et régionales des dimensions « qualité » et « géographie » pour l'UE sont issues d'Eurostat. Les données internationales compatibles avec les ODD sont issues des organismes internationaux tels que l'OCDE, l'OIT (Organisation Internationale du Travail), le Forum Economique Mondial, la Banque Mondiale et les Nations Unies. Pour plus d'informations sur la méthodologie The Good Jobs Rating, consulter [notre site](#). La composition de l'indice de référence est au 31/12/2020.

La Net Environmental Contribution

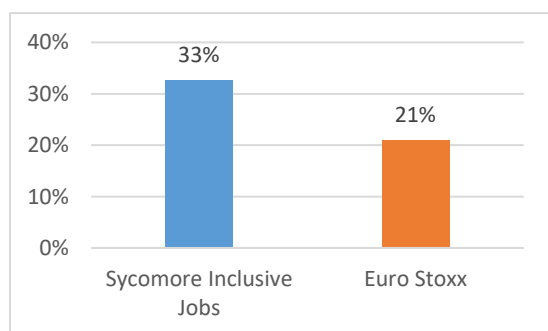
Sur l'environnement, la NEC : nous apprécions l'alignement de nos investissements à la transition énergétique et écologique à travers la Net Environmental Contribution. Au 30 juin 2021, la NEC⁹ du fonds Sycomore Inclusive Jobs était de +19%, contre 1% pour l'Euro Stoxx¹⁰. Cela reflète notre recherche d'émetteurs avec un impact limité ou positif d'un point de vue environnemental. L'indicateur du fonds est soutenu par des émetteurs dont les activités sont sur des marchés porteurs, tels que le domaine des énergies renouvelables avec Nordex, ou encore la valorisation des déchets avec Carbios.



Taux de couverture (poids) : 99% - Sycomore Inclusive Jobs | 98% - Euro Stoxx
Taux de couverture (nbre) : 97% - Sycomore Inclusive Jobs | 97% - Euro Stoxx

La croissance des effectifs sur 3 ans

Sur les enjeux sociaux, l'évolution des effectifs sur 3 ans : la capacité d'une entreprise à générer de l'emploi est appréciée à travers l'évolution, positive ou négative, des effectifs cumulée sur les 3 derniers exercices. L'indicateur présenté intègre les évolutions d'effectifs liées à des cessions ou acquisitions. A fin juin 2021, la croissance des effectifs (+33%¹¹) est soutenue par des émetteurs dont les activités sont sur des marchés porteurs, à l'instar du domaine de l'éducation avec Arco Platform (spécialiste en plateformes éducatives) et du digital avec Mastercard (services de paiements électroniques)¹².



Taux de couverture	Euro Stoxx	Sycomore Inclusive Jobs
En nombre	91%	97%
En poids	96%	98%

⁹ Net Environmental Contribution® : développée par Sycomore AM avec I Care&Consult et Quantis, la NEC mesure pour chaque activité et sur une échelle de -100% à +100% le degré d'alignement de son modèle économique avec la transition énergétique et écologique et avec les objectifs de lutte contre le réchauffement climatique. Pour plus d'information, consulter notre Stratégie Capital Naturel sur notre page [Notre démarche responsable](#).

¹⁰ NEC 1.0 calculée par Sycomore AM sur la base de données 2018, 2019 et 2020. La composition de l'indice de référence est au 31/12/2020.

¹¹ Source : Factset

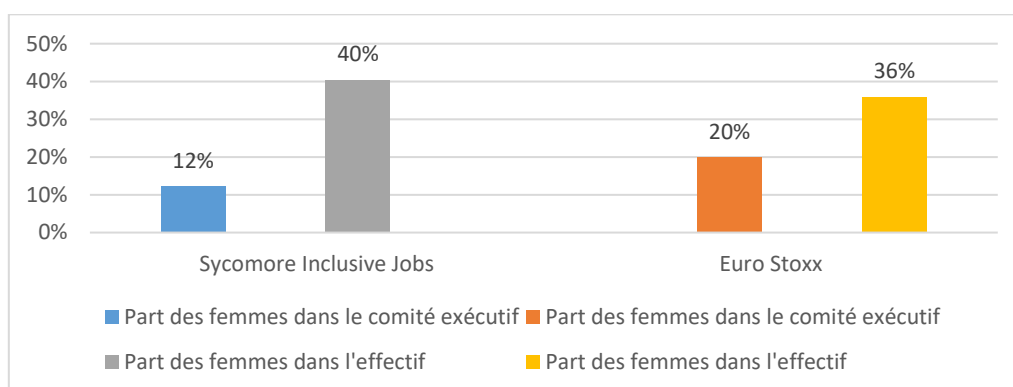
¹² La composition de l'indice de référence est au 31/12/2020.

La féminisation du comité exécutif

Sur les enjeux de gouvernance, la féminisation du comité exécutif : l'écart entre la représentation des femmes au sein du comité exécutif et dans l'effectif global est un bon indicateur de la capacité d'une entreprise à promouvoir la diversité et l'égalité des chances au sein de l'organisation. Bien que de nombreuses entreprises publient la part des femmes dans le management, elles le font à des niveaux hiérarchiques différents et la population de « managers » sous-jacente varie d'une entreprise à l'autre. Afin de disposer de données plus homogènes, agréables au niveau de chaque fonds, nous avons choisi d'utiliser le pourcentage de femmes dans le comité exécutif.

A fin juin 2021, le taux de féminisation du comité exécutif des entreprises du fonds Sycomore Inclusive Jobs est de 12% et la part des femmes dans l'effectif correspondant est de 40%¹³. Certaines entreprises, comme Maisons du Monde, Bonduelle, ou Teamviewer ont plus de 30% de femmes dans leurs comités exécutifs. En revanche, de plus petites entreprises ainsi que des entreprises allemandes et italiennes présentes en portefeuille impactent négativement la part des femmes dans les comités exécutifs. C'est le cas de Nexi, Technogym, Symrise ou encore Stratec qui n'ont pas de femmes dans leurs comités exécutifs.

Afin d'encourager les entreprises du portefeuille à se fixer des objectifs ambitieux en matière de promotion des femmes et plus généralement à agir pour l'égalité professionnelle entre hommes et femmes, nous avons poursuivi en 2020 nos actions d'engagement actionnarial sur ce thème. Pour plus d'information, consulter notre [rapport d'investisseur responsable de Sycomore AM](#) ainsi que [la publication dédiée à notre programme d'engagement](#) sur ce thème.



Taux de couverture	Euro Stoxx	Sycomore Inclusive Jobs
Part des femmes dans le comité exécutif		
En nombre	91%	89%
En poids	94%	94%
Part des femmes dans l'effectif		
En nombre	86%	85%
En poids	91%	91%

¹³ Source : Bloomberg. La composition de l'indice de référence est au 31/12/2020.

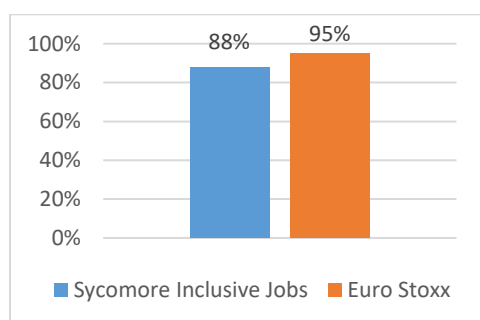
La mise en place de politique en matière de droits humains

Sur les droits humains, la part d'entreprises ayant une politique : l'engagement des entreprises sur les enjeux des droits humains peut être apprécié au travers de la définition d'une stratégie et de la mise en place d'une politique. Nous avons à ce titre retenu un indicateur proposé par Bloomberg qui permet d'identifier les entreprises communiquant sur la mise en place d'une politique en matière de droits humains. A noter que nous avons fait le choix de ne pas retenir un indicateur qui serait fondé sur les controverses dont l'entreprise fait l'objet. En effet, nous considérons que le nombre de controverses n'est pas représentatif de l'engagement et des moyens déployés par l'entreprise pour répondre aux enjeux des droits humains : le nombre de controverses dépend de la taille de l'entreprise et de son exposition médiatique et ne reflète pas forcément des procédures mises en œuvre en réponse à l'évènement controversé.

Sur le fonds Sycomore Inclusive Jobs, 88% des entreprises ont formalisé une politique en matière de respect des droits humains contre 95% pour l'indice de référence¹⁴.

Ce résultat s'explique notamment par la présence en portefeuille d'entreprises de petite et moyenne tailles, qui, si elles ont formulé des engagements au respect des droits humains dans leurs publications, n'ont pas formalisé de politique en la matière.

En 2020, dans la continuité de notre engagement sur le sujet, nous avons rédigé et publié [notre propre politique Droits Humains](#). Dans le cadre du déploiement de cette politique, nous définirons en 2021 un plan d'actions d'engagement visant à accompagner la progression des entreprises de notre univers d'investissement sur l'identification, la gestion et la réduction des risques de violation des droits humains.

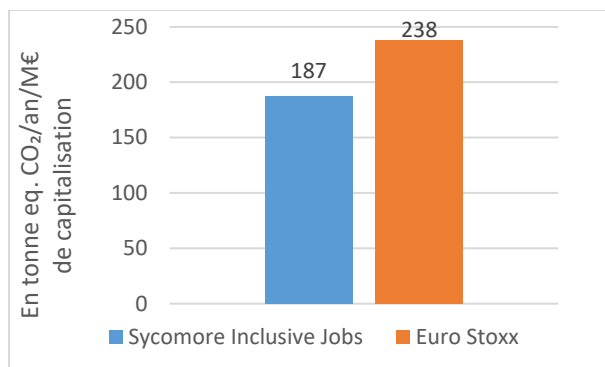


Taux de couverture	Euro Stoxx	Sycomore Inclusive Jobs
En nombre	88%	89%
En poids	89%	94%

¹⁴ Source : Bloomberg. La composition de l'indice de référence est au 31/12/2020.

L'empreinte carbone

Sur l'environnement, l'empreinte carbone : nous évaluons également l'empreinte carbone et les performances effectives des sites et opérations, les ambitions et les moyens pour en limiter les impacts négatifs sur l'environnement en calculant l'empreinte carbone du portefeuille. Au 30 juin 2021, l'empreinte carbone du fonds Sycomore Inclusive Jobs était de 187 contre 238 tonnes eq. CO₂/an/M€ de capitalisation pour l'Euro Stoxx¹⁵.



Taux de couverture	Euro Stoxx	Sycomore Inclusive Jobs
En poids	98%	92%

¹⁵ Source : Trucost, année N-1 ou N-2. La composition de l'indice de référence est au 31/12/2020.

Annexe - Inventaire des entreprises investies au sein du fonds Sycomore Inclusive Jobs au 30.06.2021

Entreprise investie	Poids en %	Entreprise investie	Poids en %
7C SOLARPARKEN AG	0.46%	MAISONS DU MONDE SA	2.00%
A2A SPA	1.97%	MEDIOS AG	0.87%
ALSTOM	2.91%	MERCK KGAA	1.07%
AMPLIFON SPA	0.90%	MICHELIN (CGDE)	1.57%
BASTIDE LE CONFORT MEDICAL	1.16%	NEOEN SA	1.98%
BFF BANK SPA	2.63%	NEXI SPA	2.80%
BIOMERIEUX	0.95%	NEXITY	2.39%
BOLIDEN AB	1.53%	NEXUS AG	0.53%
BONDUELLE SCA	0.46%	NOBINA AB	1.40%
BOUYGUES SA	2.07%	NORDEX SE	1.64%
CARBIOS	0.51%	ORPEA	1.42%
CONSTRUCC Y AUX DE FERROCARR	0.96%	POSTE ITALIANE SPA	2.87%
DERICHEBOURG	1.58%	PRYSMIAN SPA	1.61%
DRAEGERWERK AG - PREF	1.01%	PUMA SE	1.73%
EIFFAGE	2.30%	RE:NEWCELL AB	0.62%
EL.EN. SPA	0.75%	RECORDATI INDUSTRIA CHIMICA	0.98%
ELIS SA -W/I	1.47%	S.O.I.T.E.C.	2.63%
ENEL SPA	2.48%	SARTORIUS STEDIM BIOTECH	0.33%
ENERGIEKONTOR AG	1.15%	SEB SA	2.10%
ENGIE	1.94%	SECHE ENVIRONNEMENT	1.01%
ERG SPA	0.95%	SOL SPA	0.98%
FAGRON	0.35%	STEF	0.45%
FIELMANN AG	2.40%	STRATEC SE	1.12%
FILA SPA	1.34%	SYMRISE AG	1.03%
FINE FOODS & PHARMACEUTICALS	0.48%	SYNLAB AG	1.42%
GPI SPA	0.21%	TEAMVIEWER AG	1.35%
HELLOFRESH SE	1.50%	TECHNOGYM SPA	0.50%
ID LOGISTICS GROUP	1.23%	TINEXTA SPA	1.62%
INTESA SANPAOLO	1.84%	VA-Q-TEC AG	0.95%
IPSEN	1.04%	VEOLIA ENVIRONNEMENT	1.22%
KAUFMAN ET BROAD SA	0.78%	VERBIO VEREINIGTE BIOENERGI	1.53%
KORIAN	2.42%	ZOOPLUS AG	0.53%
L.D.C. SA	0.49%		